

Fonds de dotation TVK
La Terre est une Architecture



CONSULT
DE LA
TERRE

Cycle 01

GARGANTUA, GÉANT DE LA MATIÈRE ET DES FONDATIONS

Le *Consulat de la Terre* est initié par la Fonds de dotation TVK – *La Terre est une Architecture*, en partenariat avec la Villette. Quatre fois par an, il rassemble petits et grands autour de quatre thématiques primordiales de l'habitabilité : la matière, l'eau, les vivants et l'énergie.

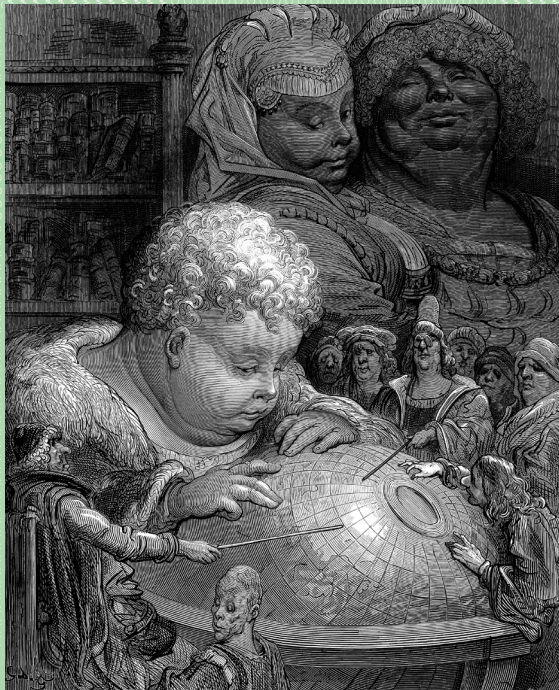
Ce Cycle 01 du *Consulat de la Terre* est consacré au sol. L'histoire de Gargantua est relue en fable de l'Anthropocène. Ce géant glouton et constructeur déplace, digère et transforme les matières, faisant naître collines, rivières et roches. Lorsqu'il s'endort, il devient une montagne. Ce devenir terrestre de Gargantua nous interpelle : et si le sol n'était pas le simple support sur lequel nous nous tenons, mais une épaisseur vivante dont nous dépendons intimement ? Comment nos architectures peuvent respecter son rythme de régénération propre ? Entre légende et observation contemporaine, Gargantua interroge la puissance et la fragilité de la Terre.

LE CONTE DES GÉANTS DE LA VILLETTE

par Bougier TOTO

Gargantua, le géant glouton inventé par Rabelais, a le pouvoir de transformer la terre. Là où il marche naissent collines, rochers et rivières. À La Villette, la terre est sèche. D'un coup de charrue gigantesque, Gargantua trace un sillon jusqu'à la rivière de l'Ourcq et apporte l'eau au village. Sur ce nouveau canal passent bientôt Pantagruel et Panurge... mais leurs moutons disparaissent dans les flots avant de réapparaître bien plus tard. Entre légende rabelaisienne et histoire rêvée du quartier, ce conte transforme La Villette en territoire de géants et d'aventures.

Jules Benveniste naît et grandit à Rome. Passé par ENSATT, Scuola Holden, Nouveau Grand Tour et le Groupe Artistique d'Expérimentation Scientifique, il diversifie sa pratique scénique chez Bougier TOTO, ensemble artistique. Jouer avec les langues en écriture ; au théâtre, jouer avec les langages.



L'éducation de Gargantua, illustration de Gustave Doré pour les Œuvres de Rabelais, tome 1 (1873). Gravure par Paul Jannard-Pacel (Source gallica.bnf.fr / BnF)

Table-ronde

17:00

45 minutes

FONDACTIONS: CREUSER LES SOLS POUR HABITER LA TERRE

avec Jeanne Etelain et Stéphen Rostain

Dans le cadre du cycle 01 du Consulat de la Terre, dédié au sol et à la matière, la philosophe Jeanne Etelain et l'archéologue Stéphen Rostain initient une discussion pour repenser le sol comme un écosystème vivant et un acteur à part entière du monde habité. À partir de leurs recherches respectives sur le concept de zone en géographie et la découverte de cités-jardins millénaires en Amazonie, ils interrogent les fondations de nos territoires pour mieux renouer avec la vocation nourricière et régénératrice de la Terre.

Ce cycle inaugural fera l'objet d'un podcast bientôt disponible sur toutes les plateformes.

Consulat de la Terre

12 avril 2026

Projection-débat

17:45 → 18:05

20 minutes

EXPOSOME

documentaire par Jack Farman

Espèces pionnières est une œuvre-série documentaire inédite, consacrée au territoire et à son écosystème. Le réalisateur Jack Farman y développe une recherche poétique sur ce qui s'éprouve mais reste invisible dans nos paysages : les liens entre les vivants, les gestes humains, et nos imaginaires. La vidéo est pour lui une manière de « faire terrain ». Le deuxième épisode, « Exposome », explore les formes invisibles de contamination, mais aussi les gestes de réappropriation et de régénération, notamment à travers les pratiques d'Olivier Darné avec le projet Zone Sensible à Aubervilliers.

Jack Farman est réalisateur et artiste vidéaste. Développant une pratique de documentaire ethnographique, son projet de recherche-création *Espèces Pionnières* interroge, en trois films, les manières d'œuvrer le territoire, les cycles de décomposition et de vie, et la mémoire des écosystèmes.

Cycle 01

Gargantua, géant de la matière et des fondations

Atelier culinaire

15:15 • 16:15

45 minutes

À LA TABLE DE GARGANTUA

par Aline Can Cook

Sous la pergola, un moment pour goûter au territoire. Inspirés par Gargantua et sa gourmandise légendaire, composez en binôme des crackers et un yaourt avec les herbes du jardin-potager de la Villette. Guidés par la cheffe culinaire Aline, les gestes simples deviennent une manière de goûter la richesse du vivant autour de nous.

Porté par l'engagement de l'agence d'architecture et d'urbanisme TVK, le Fonds de dotation *La Terre est une Architecture* soutient recherches et créations autour de l'habitabilité de la Terre. Dans un monde marqué par des tensions écologiques et sociales, il fait dialoguer les disciplines et les imaginaires pour renouveler notre compréhension de l'architecture et de la planète.

À travers des programmes culturels conçus comme des plateformes prospectives et critiques, il invite à penser le caractère terrestre de nos architectures. L'ouvrage *La Terre est une architecture* (2021), présenté sous forme d'une installation à la Biennale de Venise, en constitue le socle théorique, imaginant les infrastructures comme médiation entre la Terre et les vivants et comme substrat de l'architecture.

Plusieurs expositions et actions prolongent ce dialogue avec le public, notamment dans le cadre de lille3000 – *Utopia* en 2022. Aujourd'hui, le Fonds structure son action autour de trois axes : l'éducation critique aux enjeux architecturaux, la création contemporaine et l'initiation de nouveaux récits collectifs.

Le *Consulat de la Terre* est une programmation du :

Fonds de dotation TVK

La Terre est une Architecture

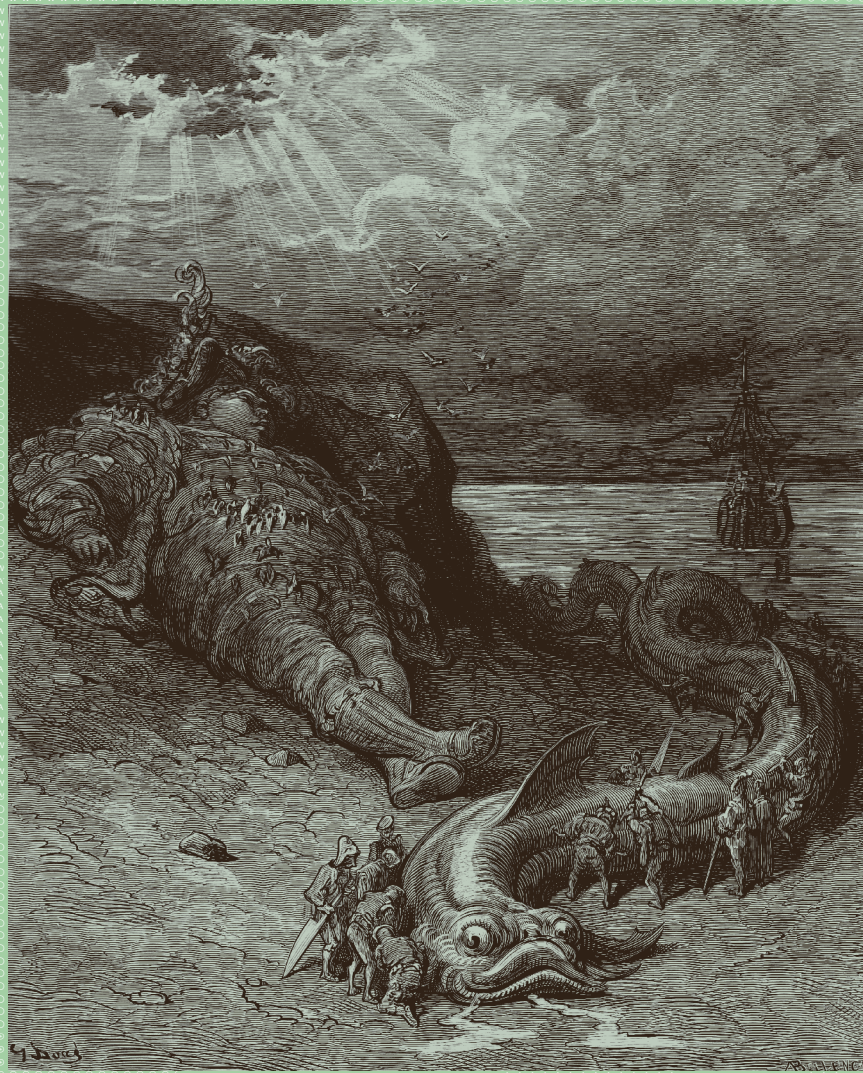
Partenaire du Consulat de la Terre



Pantagruel escalade la falaise de l'île gouvernée par messire Gaster,
illustration de Gustave Doré pour les *Œuvres* de Rabelais, tome 2 (1873).
Gravure par Héliodore Pisan (Source gallica.bnf.fr / BnF)



Gargantua accoué aux tours de Notre-Dame de Paris,
illustration de Gustave Doré pour les *Œuvres* de Rabelais, tome 1 (1873).
Gravure par Pannemaker et fils (Source gallica.bnf.fr / BnF)



Gargantua accoué à la toiture du cloître de l'abbaye de Thelème,
illustration de Gustave Doré pour les *Œuvres* de Rabelais, tome 1 (1873).
Gravure par Paul Jonnard-Pacel (Source gallica.bnf.fr / BnF)

Pantagruel se repose sur la plage de l'île Farouche après avoir défait
le monstrueux Phystetere,
illustration de Gustave Doré pour les *Œuvres* de Rabelais, tome 2 (1873).
Gravure par Albert Bellenger (Source gallica.bnf.fr / BnF)