

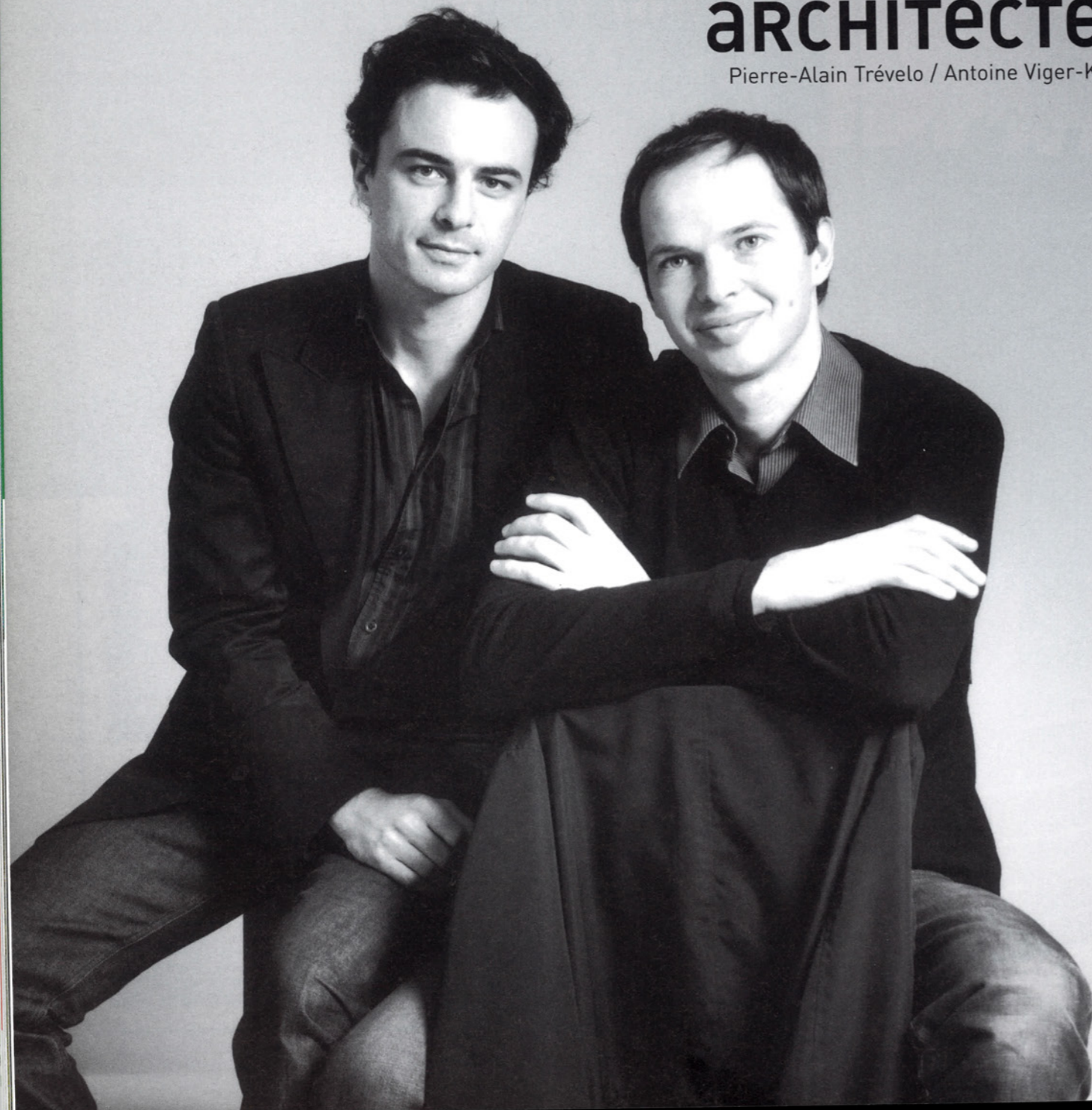


**Les nouveaux
albums
DES JEUNES ARCHITECTES
2005 / 2006**

jean michel place

TRÉVELO & VIGER-KOHLER ARCHITECTES

Pierre-Alain Trévelo / Antoine Viger-Kohler



Après deux années à Paris-Tolbiac, Antoine Viger-Kohler retrouve Pierre-Alain Trévelo à l'École d'architecture de Paris-Belleville. Ils y suivent l'enseignement très directif d'Henri Ciriani, puis celui de Jacques Lucan, avant de rejoindre l'École d'architecture de la ville et des territoires de Marne-La-Vallée et l'enseignement d'Alexandre Chemetoff et Yves Lion. Pour les besoins de leur diplôme, ils créent l'association TOMATO qui réunit 13 personnes autour d'un même objet d'étude : le territoire du périphérique parisien. Pendant presque deux ans, ils s'attèlent tous ensemble à étudier et révéler les richesses et les qualités de cette zone mal aimée. Il en sort en 2003 un très beau livre, intitulé « La Ville du Périphérique », déjà épuisé.

Sitôt l'école finie, Pierre-Alain Trévelo part à l'agence Dusapin & Leclercq architectes, puis effectue en 2003 un Master in Design Studies à la Harvard University Graduate School of Design, à Cambridge (Etats-Unis). Au même moment, Antoine Viger-Kohler intègre l'Atelier d'architecture Chaix & Morel et associés.

Leur première commande, l'extension d'une maison à Meudon, et l'appel à candidature pour l'étude de définition de la Porte Pouchet, à Paris, les poussent à créer leur propre structure en 2003. Le concours de la Porte Pouchet gagné, ils remportent l'année suivante une consultation de logements à Choisy-le-Roi et sont retenus pour celle de la Porte de Montreuil. En 2005, ils sont lauréats du Palmarès des Jeunes Urbanistes et commencent une étude globale d'insertion urbaine du périphérique lancée par la ville de Paris. Toujours en cours, ce travail s'appuie sur la certitude partagée que ce territoire recèle « dans le tréfonds de ses entrailles bruyantes et polluées, le nouveau souffle de l'avenir urbain métropolitain. »

TRÉVELO & VIGER-KOHLER ARCHITECTES Pierre-Alain Trévelo / Antoine Viger-Kohler
69, rue de la Fontaine au Roi / 75011 PARIS
www.tvk.fr / agence@tvk.fr
T : +33 147 000 462 / F : +33 147 000 885

Pierre-Alain Trévelo (né en 1973) et **Antoine Viger-Kohler** (né en 1973) sont diplômés de l'École d'architecture de la ville et des territoires, Marne-La-Vallée en 1999. Pierre-Alain Trévelo est titulaire d'un Master de Harvard University Graduate School of Design en 2004. Création de **Trévelo & Viger-Kohler Architectes** en 2003.

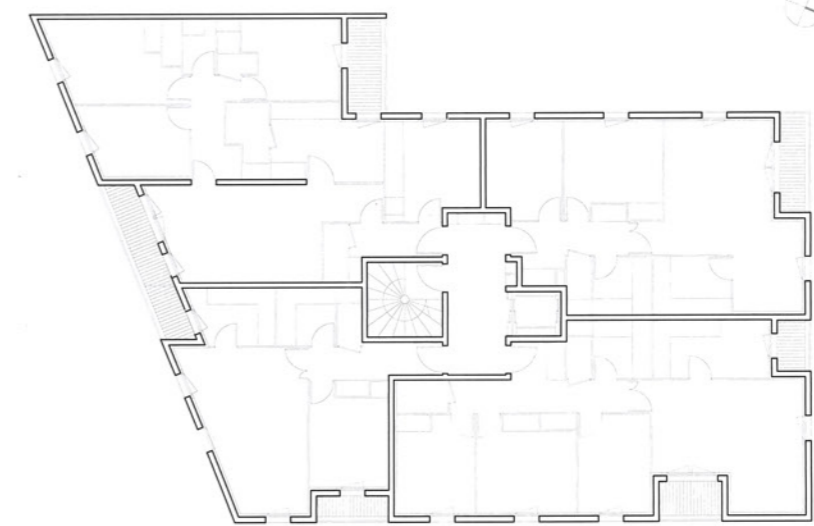
26 LOGEMENTS SOCIAUX

Choisy-le-Roy
Maître d'ouvrage OPAC du Val-de-Marne + Aménageur SADEV 94
Surface 2 100 m²
Coût 2 180 000 €



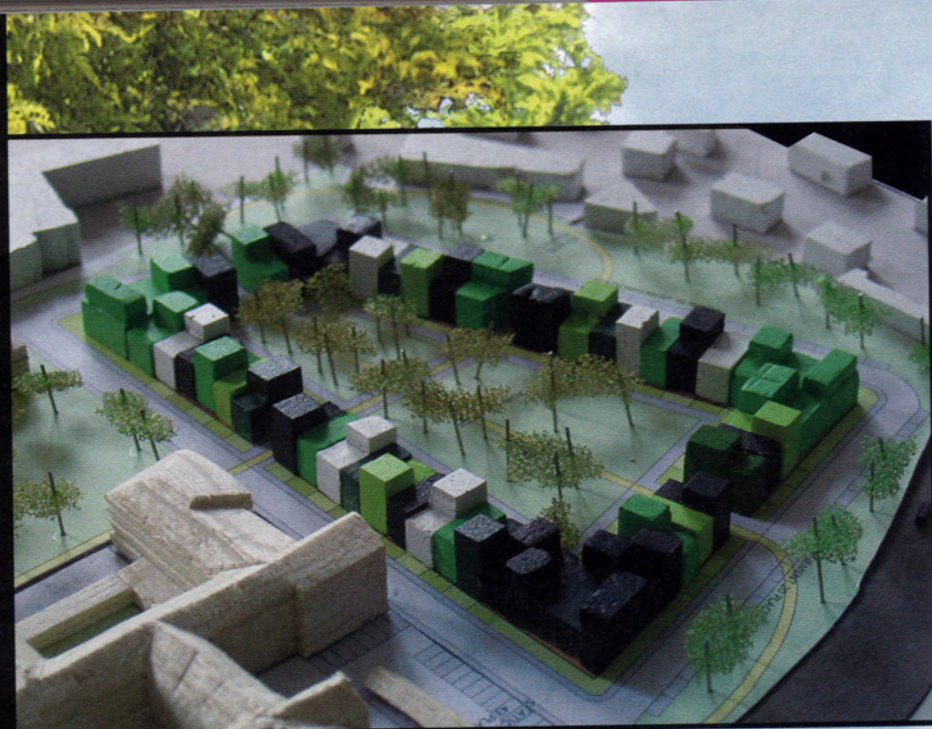
26 logements sociaux
Choisy-le-Roi (94)
Consultation 2005
Équipe lauréate

Articulés autour d'un noyau central de distribution, les logements bénéficient tous d'une double orientation. La façade porteuse permet de limiter le nombre de points porteurs dans les logements, laissant possible une totale évolution. Chaque appartement est doté d'un espace extérieur privatif : jardins au rez-de-chaussée, loggias dans les étages courants, et terrasses pour les derniers niveaux. Le choix d'un matériau principal et continu, la brique, souligne l'expression forte d'un immeuble unitaire qui conforte la géométrie d'angle de l'ilot. Cette perception est enrichie par le jeu changeant des loggias, qui anime le volume mais aussi confère à chaque appartement un caractère singulier. Le même jeu changeant concerne la brique, travaillée en dégradé, sombre au niveau du sol et s'éclaircissant aux derniers niveaux.



150 logements
Dijon (21)
co-traitant Dusapin & Leclercq Architectes
Commande directe
Études en cours

Trois emprises constructibles sont délimitées afin de ne pas miter ce magnifique parc paysagé de la Providence, logé en plein cœur de Dijon. La plus importante renferme un jardin commun boisé, autour duquel viennent s'enrouler en anneau des logements de tous types. Collectifs, semi-collectifs, maisons individuelles, duplex, tous bénéficient d'espaces extérieurs (jardin, terrasse, etc.) et de larges baies vitrées. Les maisons individuelles reçoivent des parcelles de 4,5 m de large, 6 m pour les immeubles collectifs qui ne dépassent pas trois étages. « Une nouvelle manière d'habiter en ville, plus proche du ciel et des arbres. »



150 LOGEMENTS

Dijon

Maître d'ouvrage Icade G3A-CAPRI

Surface 13 500 m²

Coût prévisionnel 13 500 000 €



ÉTUDE DE DÉFINITION ET AMÉNAGEMENT PORTE POUCHET

Paris
Maître d'ouvrage Mairie de Paris
ZAC - Surface 15 hectares

aménagement DE LA RUE ANDRÉ BRÉCHET

Paris
Maître d'ouvrage Mairie de Paris
Direction de la voirie et des déplacements
Direction des parcs et jardins et espaces verts
Surface 1,5 hectares
Coût aménagement 2 700 000 €



Étude de définition et aménagement
du quartier GPRU Porte Pouchet
Aménagement de la rue André Bréchet
Paris (XVII^e)
Concours 2003, projet lauréat
Études en cours
En association avec Michel Guthmann
et Cobe architectes.

À la rencontre de Paris, de Clichy et de Saint-Ouen, ce projet offre une occasion de rompre avec les logiques d'ignorance qui ont prévalu jusqu'à peu entre Paris et les communes riveraines. Il est conçu comme un fort lien intercommunal, qui ouvre un grand espace public et valorise les services municipaux déjà présents en les réorganisant. Leur proposition n'ignore pas le périphérique, elle l'intègre et en dégage les potentialités avec l'apport de nouveaux programmes. La tour Borel, décriée par les habitants, est démolie. Celle du Bois-Le-Prêtre est profondément réhabilitée. Les services de voirie de Paris sont logés sous le stade, qui est donc relevé, tandis qu'un programme d'habitat, rue Rebière, propose des terrasses végétalisées pour tous les logements.